

Copyright © 2015 by Academic Publishing House *Researcher*



Published in the Russian Federation
Zhurnal ministerstva narodnogo prosveshcheniya
Has been issued since 1834.
ISSN: 2409-3378
Vol. 3, Is. 1, pp. 49-56, 2015

DOI: 10.13187/Zhmnnp.2015.3.49
www.ejournal18.com



UDC 37.01

A Classification of the Pedagogical Conditions of Implementing Inclusive Learning in College

¹Victoria V. Volkova
²Ekaterina V. Mikhalchi

¹ Sholokhov Moscow State University for Humanities, Russian Federation
PhD (Pedagogy)

E-mail: bv1601@rambler.ru

² Sholokhov Moscow State University for Humanities, Russian Federation
Postgraduate

E-mail: missi-ice@rambler.ru

Abstract

This article examines definitions and classifications of pedagogical conditions from various psychological/pedagogical sources. Consequently, the author comes up with his own definition and classification of the pedagogical conditions of inclusive learning in the system of higher education. In the resulting classification, the author singles out four major groups of external and internal pedagogical conditions which best reflect the specific characteristics of inclusive learning. The theoretical classification reflects all the aspects of implementing inclusive learning and can be used in practice at institutions of higher learning specializing in different fields.

Keywords: inclusive learning; students with disabilities; sociocultural environment; pedagogical conditions; victimology.

Введение

На современном этапе в России сложилось единое образовательное пространство, и инклюзия стала ведущим фактором в обучении молодых людей с ограниченными возможностями здоровья (ОВЗ) и инвалидностью. Одной из целей инклюзии является обеспечение получения доступа к образованию с учётом разных возможностей все социальных групп молодежи, поэтому педагогические условия реализации инклюзивного образования должны отвечать этим требованиям и иметь возможность гибко дифференцироваться, подстраиваться под особые образовательные потребности лиц с физическими дефектами.

Педагогические условия реализации инклюзивного образования совмещают в себе условия, относящиеся к системе общего и специального образования. Однако условия системы общего образования не могут отвечать потребностям молодых людей с ОВЗ и инвалидностью, часто они консервативны, вытесняют субъектов, имеющих индивидуальные особые потребности. Условия специального образования построены с учетом различных подходов и методов обучения молодых людей с разными физическими дефектами, но при этом в учебных заведениях создается «закрывающаяся» среда, затрудняется процесс социализации. На современном этапе развития системы образования в Российской

Федерации инклюзивное образование образует целостную систему, характеризующуюся особыми условиями для включения учащихся с ОВЗ и инвалидностью в общую образовательную среду.

Под термином «инклюзивное образование» мы будем понимать: «образование, которое каждому, несмотря на имеющиеся физические, интеллектуальные, социальные, эмоциональные, языковые и другие особенности, предоставляет возможность быть вовлеченным в общий (единый, целостный) процесс обучения и воспитания (развития и социализации), что затем позволяет взрослому человеку стать равноправным членом общества, снижает риск его сегрегации и изоляции»[1].

При проведении анализа психолого-педагогических научных источников было выявлено большое количество авторских определений и классификаций педагогических условий. Однако специального определения и классификации педагогических условий реализации инклюзивного образования в источниках не приводится. Создание такой теоретической классификации является актуальной задачей, так как педагогические условия относятся к системообразующим факторам инклюзивного образования.

Обсуждение

В педагогической литературе дается ряд определений понятия «педагогические условия» разными авторами (Бабанский Ю.К., Зверева М.В., Ипполитова Н.В., Найн А.Я.). Под педагогическими условиями понимается:

- содержательная характеристика одного из компонентов педагогической системы, в качестве которого выступают содержание, организационные формы, средства обучения и характер взаимоотношений между учителем и учениками [2];

- один из компонентов педагогической системы, отражающий совокупность возможностей образовательной и материально-производственной среды, воздействующих на личностный и процессуальный аспекты данной системы и обеспечивающих ее эффективное функционирование и развитие [3];

- совокупность объективных возможностей содержания, форм, методов, средств и материально-пространственной среды, направленных на решение поставленных задач [4].

Мы определим термин «педагогические условия инклюзивного образования»: как компоненты, отражающие внешнее к окружающей среде устройство образовательной системы и включающие в себя образовательные, организационные, физические, материально-технические и специфические для инклюзивного образования возможности внутренней среды.

Далее выделим группы педагогических условий реализации инклюзивного образования для учащихся с ОВЗ и инвалидностью в высших учебных заведениях (ВУЗах).

Результаты и заключение

Педагогические условия имеют несколько различных классификаций. Первично разделим их на внешние и внутренние условия по отношению к системе инклюзивного образования. Внешние условия включают в себя три уровня: макро, мезо и микро по степени влияния на студентов с ОВЗ и инвалидностью. Внутренние условия образуют среду инклюзивного образования внутри высшего учебного заведения.

К внешним педагогическим условиям реализации инклюзивного образования мы отнесем три группы факторов (по А.В. Мудрику) [5]:

1. глобальные источники окружающей среды – космос, наша планета, сеть Интернет;

2. основное социальное окружение – страна, этнос, общество и государство;

3. влияющие непосредственно на человека агенты окружающей среды – регион проживания, средства массовой информации, субкультуры, виды поселений.

Все эти факторы окружающей среды непосредственно влияют на развитие и реализацию инклюзивного образования, как социального явления. В зависимости от них складывается социальное восприятие лиц с ОВЗ и инвалидностью, отношение к их включению в общество и необходимость их принятия на уровне всех государственных институтов. Они обуславливают дифференциацию в развитии инклюзии, национальные

особенности в восприятии лиц с ОВЗ и инвалидностью, и образуют внешнюю среду образовательной системы для студентов с особыми образовательными потребностями.

Схожую классификацию педагогических условий предлагал Бабанский Ю.К. Он выделил две группы условий образовательной среды: внешние – природно-географические, среду микрорайона, общественные, производственные, культурные, и внутренние – учебно-материальные, школьно-гигиенические, морально-психологические и эстетические [6].

Далее выделим основные условия внутренней среды инклюзивного образования с учетом его реализации в высших учебных заведениях.

Первое условие обуславливает открытость образовательной среды. Открытость в инклюзивном образовании понимается в значении готовности физической и социальной среды высшего образования к приему и обучению лиц с физическими отклонениями.

Нарушение условий в физической и социальной средах приводит к возникновению существенных барьеров для включения лиц с ОВЗ и инвалидностью в общий образовательный процесс, нарушению процессов адаптации и социализации инвалидов в образовательной среде.

Социальные отношения в ВУЗе относятся к образовательно-организационному условию инклюзивного образования. Они включают в себя взаимодействие профессорско-преподавательского состава (ППС), администрации и сотрудников ВУЗа со студентами по вопросам обучения, организации учебного процесса, воспитательной работе, финансовым отношениям, внеучебной деятельности и другим вопросам.

Преподаватель, работающий в инклюзивной группе, должен быть психологически и профессионально подготовлен. Подготовка включает в себя информационную готовность, владение педагогическими технологиями, понимание индивидуальных особенностей учащихся с особыми образовательными потребностями и применение личностно-ориентированных методов обучения.

Воспитательная работа в высшем учебном заведении направлена на привитие молодым людям таких ценностей, как нравственность, патриотизм, гуманистическое отношение к окружающим. «Воспитание как педагогическое явление означает целостный, сознательно организованный педагогический процесс формирования и образования личности в учебно-образовательных учреждениях специально подготовленными специалистами» [7]. К непосредственным обстоятельствам воспитания можно отнести: содержание и организацию деятельности студентов с ОВЗ и инвалидностью, межличностные отношения, общение в группе; отношение преподавателей и администрации учебных заведений к студентами данной категории; взаимодействие студентов с обществом. В целом к воспитательному процессу в вузе относится развитие у всех учащихся в целом и студентов с ОВЗ и инвалидностью, как отдельной социальной группы, задатков и способностей в науке, спорте, культуре, общественной жизни, формирование гуманистического мировоззрения и адекватных взаимоотношений с окружающим социумом. Также сюда относится учебная и дружеская кооперация в учебе инвалидов со студентами, не имеющими инвалидности. Внедрение инклюзивного образования имеет позитивный эффект для всех учащихся. Разнообразие в группе открывает больше возможностей для всех участников студенческого коллектива.

К физическим условиям, необходимым для доступности и приспособленности учебного пространства ВУЗа относится: инклюзивная эргономика, отвечающая нуждам лиц с инвалидностью и удовлетворяющая все их потребности, мобильность, включающая в себя применение лифтов, пандусов, наличие широких дверных проемов и коридоров для передвижения лиц с нарушениями ОДА, использование приспособленных санузлов, а также комфортные и доступные учебные и внеучебные помещения.

Второе условие включает в себя ряд специфических условий, возникающих при реализации инклюзивного образования. К ним могут относиться в том или ином случае в зависимости от вида и формы заболевания или инвалидности следующие условия:

1. Командное сопровождение лиц с ОВЗ и инвалидностью в процессе обучения. Сопровождение студентов с инвалидностью может осуществляться командой специалистов – тьюторами, сотрудниками учебного заведения, сурдопереводчиками, специальными ассистентами и родителями (опекунами) студента в зависимости от его потребностей и

возможностей. В некоторых случаях в течение учебного времени учащегося с физическими отклонениями сопровождают соученики. Сопровождение является необходимым в случае невозможности самостоятельного передвижения, особенно для лиц с нарушениями ОДА и другими видами отклонений. Проблема организации сопровождения является достаточно сложной, так как требует организации специальной службы ассистентов, привлечения и финансовой оплаты сурдопереводчиков и тифлопереводчиков, отказа родителей от работы и личной жизни ради оказания помощи своим детям, значительных финансовых затрат на реализацию обучения и привлечения сопровождающих лиц.

2. Наличие в образовательном учреждении учащихся с ОВЗ и инвалидностью требует организации службы медицинской помощи, где эти студенты могут получить доступ к различным медицинским услугам, провести необходимые медицинские манипуляции, принять лекарства, проверить свое состояние здоровья. При отсутствии или удаленности медицинской службы, в учебных корпусах необходимо выделить помещения для отдыха и контроля общего состояния здоровья студентами с ОВЗ и инвалидностью. Руководить деятельностью медицинской службы в высшем учебном заведении должен отдельный административный аппарат, что в настоящее время мало распространено.

3. Обучение студента с инвалидностью по индивидуальной учебной программе, которая разрабатывается с учетом индивидуальной программы реабилитации инвалида и учебного плана выбранного направления подготовки. Индивидуальную программу реабилитации инвалида формирует Федеральное государственное учреждение медико-социальной экспертизы. В ней указаны перечень жизненных ограничений студента и мероприятия по медицинской, профессиональной и социальной реабилитации данного лица. На ее основе создается образовательный маршрут для учащегося с особыми образовательными потребностями, в котором учитываются сроки обучения, направление обучения и учебные дисциплины, предусмотренные учебным планом, а также возможные ограничения, связанные с имеющимся дефектом и состоянием здоровья учащегося.

4. Увеличение сроков обучения для студентов с ОВЗ и инвалидностью в связи с их ограничениями и возможными периодами лечения во время обучения. При прохождении длительной медицинской реабилитации студент с инвалидностью может присутствовать на учебных занятиях виртуально, посредством технического обеспечения.

5. Преподавания специальных адаптивных дисциплин. Необходимость преподавания специальных дисциплин закреплена в Федеральном государственном образовательном стандарте высшего образования (ФГОС) 3 поколения: «При проектировании и реализации программ бакалавриата образовательная организация должна обеспечить обучающимся возможность освоения дисциплин (модулей) по выбору, в том числе специализированных адаптационных дисциплин (модулей) для инвалидов и лиц с ограниченными возможностями здоровья, в объеме не менее 30% от объема вариативной части» [8]. К адаптивным дисциплинам могут относиться «Психология», «Основы социальной работы», «Психолого-педагогическая виктимология», «Физическая культура». В некоторых высших учебных заведениях есть примеры реализации этого условия. Например, в Шуйском государственном педагогическом университете создан спортивно-оздоровительный клуб инвалидов «Пингвин». Как отмечают создатели клуба: «Деятельность спортивно-оздоровительных клубов инвалидов несет в себе ярко выраженный социальный эффект – медико-социальный и социально-педагогический. К первому относится положительное влияние занятий физической культуры и спортом на здоровье, позитивное психологическое состояние, удовлетворенность инвалидов физкультурными и оздоровительными услугами» [9].

Автором данной статьи (Михальчи Е.В.) разработан учебный курс по дисциплине «Основы виктимологии», изучение которого направлено на развитие толерантности, взаимопомощи в группе, более глубокого понимания психологических проблем лиц с ОВЗ и инвалидностью и принятия их окружающими.

Третье условие связано с материально-техническим оснащением учебного процесса в ВУЗе. В современных условиях образовательный процесс в учебных заведениях проводится с использованием визуальных, аудио и информационно-коммуникативных технических средств, из которых чаще всего используются диапроекторы, фотокамеры, магнитофоны, проигрыватели, музыкальные центры, видеоманитофоны, телевизоры, видеокамеры,

мультимедийные проекторы и компьютеры и различным прикладным программным обеспечением. Технические средства образования являются источником информации, повышают степень наглядности, наиболее полно отвечают учебным запросам обучающихся, делают доступным материал для всех категорий студентов. Для работы с методической и учебной литературой важна организация доступной сети электронных ресурсов, создание электронной библиотеки, работа на компьютере с учебными книгами позволяет воспринимать и обрабатывать материал, изучать большой объем необходимой информации. Одновременно с использованием данных технических средств ВУЗы внедряют в специальные приборы для создания условий по обучению лиц с различными видами физических отклонений.

К четвертому условию относятся психологическая ориентация и адаптация лиц с ОВЗ и инвалидностью к образовательной среде высших учебных заведений. Профессиональная ориентация способствует выбору направления подготовки и будущей специальности учащимися с ОВЗ и инвалидностью. Данной категории молодых людей необходимо выбирать учебное заведение и направление подготовки с учетом их дефекта, возможностей обучения и пребывания в учебном заведении, возможностей для будущего трудоустройства. В настоящее время существует проблема трудоустройства инвалидов, которая пока не решена на правовом и государственном уровне, и правильно выбранное направление способствует будущему устройству на работу. Правильно выбранное учебное заведение с подходящими образовательными и эргономическими условиями способствует успешной адаптации учащихся с особыми образовательными потребностями.

Пятое условие реализации инклюзивного образования в высших учебных заведениях – создание социокультурной среды с учетом потребностей учащихся с ОВЗ и инвалидностью. Мы будем понимать под социокультурной средой для студентов с ОВЗ и инвалидностью следующее: «Социокультурная среда – это окружение обучающихся в образовательном учреждении, включающее в себя социальные группы студентов, преподавателей и сотрудников, информационные потоки, влияние различных общественных организаций, культурно-просветительские мероприятия, ценностные и нравственные качества субъектов, совместно влияющие на изменение и образование внутренних установок и внешних черт объекта и его социализацию» [10]. Она создает культурное и социальное окружение для учащегося с ОВЗ и инвалидностью, и оказывают влияние на деятельность вузов и систему образования в целом. Характеристики внутренней социокультурной среды высшего учебного заведения касаются состояния межличностных отношений участников целостного педагогического процесса, определяет характер социокультурной среды ВУЗа.

Шестым условием является деятельность по управлению и обеспечению функционированием высшего учебного заведения. Сюда входит: действия по приему новых учащихся, в том числе с ОВЗ и инвалидностью, деятельность по управлению обучением студентов, выбор форм и видов организации учебного процесса; управление внеучебной деятельностью, межличностным и внутригрупповыми процессами в среде высшего образовательного учреждения, управление бытом в данном заведении, управление взаимодействием вуза с внешней средой, управление воспитательной работой с учащимися, управление преподавательским коллективом и сотрудниками, управление мотивацией учащихся и преподавателей.

Деятельность по управлению образовательным учреждением непосредственно воздействует на студентов с ОВЗ и инвалидностью, формирую вокруг него внутреннюю образовательную среду, направляя его в контактах с внешней средой и коллективом внутри учебного заведения. Управленческая деятельность в учебных учреждениях включает в себя этапы: постановки цели, планирования, организации, контроля, мотивации сотрудников. Она представляет собой «взаимосвязанную совокупность циклически повторяющихся процессов выработки и осуществления решений, ориентированных на стабильное функционирование и эффективное развитие системы образования и основных ее частей» [11].

К данному условию мы относим и ресурсное обеспечение образовательного процесса в высшем учебном заведении. Оно характеризуется кадровым обеспечением, материально-техническим обеспечением, пространственно-временными параметрами, эргономическими свойствами среды, нормативно-правовым обеспечением образовательного процесса, программно-методическим обеспечением, PR-обеспечением.

Стоит отметить, что приведенные классификации педагогических условий не противоречат друг другу, а дополняют, позволяя получить общую теоретическую классификацию педагогических условий реализации инклюзивного образования. Для такого сложного понятия, как инклюзивное образование, находящегося на стыке нескольких научных дисциплин, невозможно ограничиться каким-то одним классификационным основанием. Необходимо создание общей классификации.

Данная классификация педагогических условий реализации инклюзивного образования может быть представлена графически (рис. 1) и применима для высших учебных заведений любой направленности, где обучаются студенты с ОВЗ и инвалидностью.

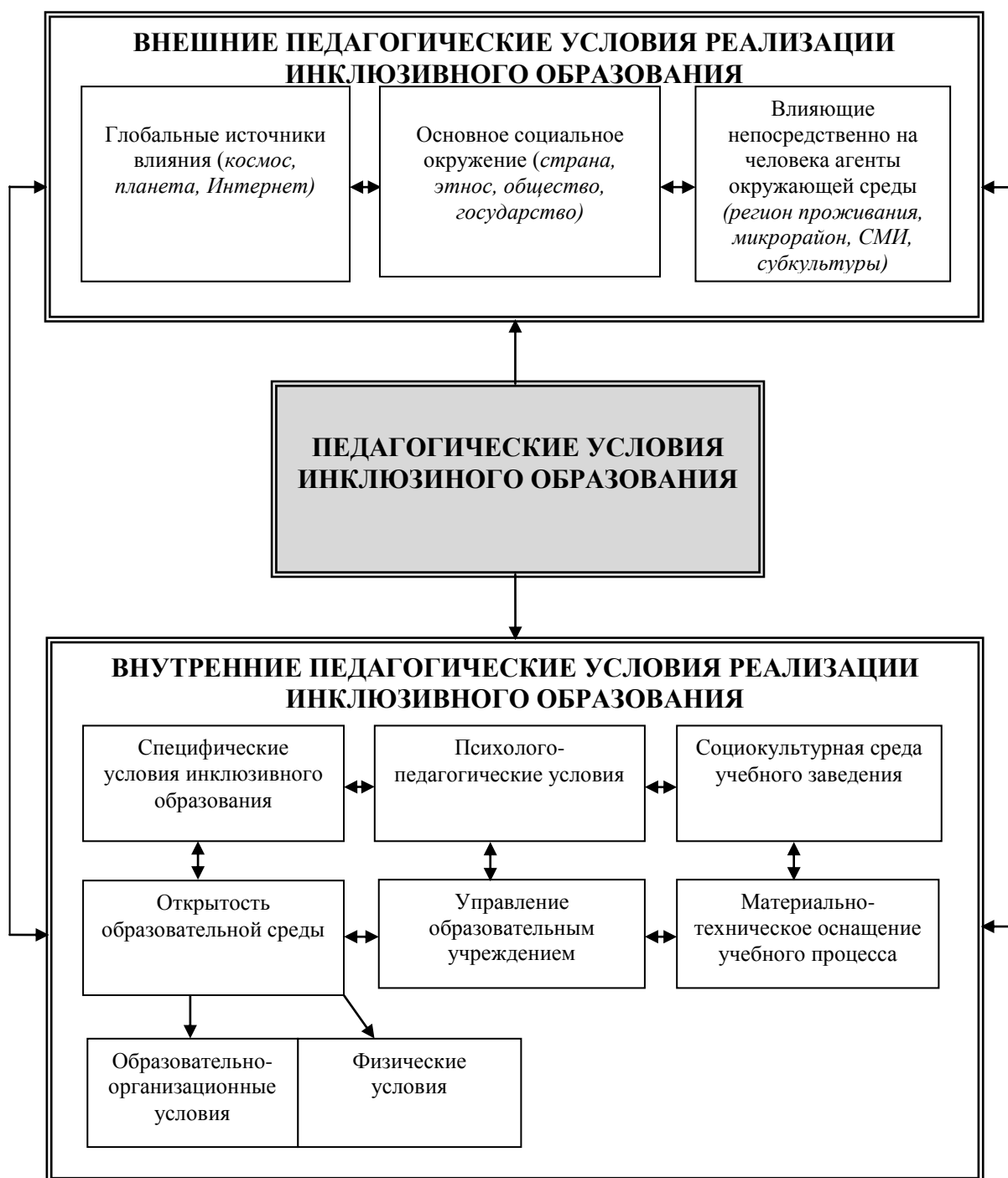


Рис. 1. Структура педагогических условий реализации инклюзивного образования

Классификация педагогических условий реализации инклюзивного образования имеет большое значение для практического внедрения инклюзивного образования в высших учебных заведениях. Она отвечает требованиям закона «Об образовании в Российской Федерации» по «обеспечению равного доступа к образованию для всех обучающихся с учетом разнообразия особых образовательных потребностей и индивидуальных возможностей»[12]. Теоретическая классификация педагогических условий может применяться для моделирования среды инклюзивного образования в ВУЗах.

Теоретическая классификация педагогических условий полно отражает аспекты реализации инклюзивного образования в высших учебных заведениях. Однако для ее использования в образовательных системах других уровней условия могут быть видоизменены и дополнены. В дальнейшем авторами планируется углубление данного исследования и статическая проверка теоретических положений классификации педагогических условий реализации инклюзивного образования.

Примечания:

1. Корнеева И.Ю. Некоторые аспекты инклюзивного профессионального образования людей с ограниченными возможностями здоровья // Специальное образование. 2012. №1. С. 64-71.
2. Зверева М.В. О понятии «дидактические условия» // Новые исследования в педагогических науках. 1987. № 1. С. 29-32.
3. Ипполитова Н., Стерхова Н. Анализ понятия «педагогические условия» // General and professional education: междунар. науч. интернет-журнал. URL: <http://ru.genproedu.com/paper/2012-01/008-014.pdf>. (дата обращения: 24.12.2014).
4. Найн А.Я. О методологическом аппарате диссертационных исследований // Педагогика. 1995. №5. С. 44-49.
5. Мудрик А.В. Социальная педагогика. М.: изд-во Академия, 2009.
6. Бабанский Ю.К. Педагогика. М.: изд-во Педагогика, 1988.
7. Шарипов Ф.В. Педагогика и психология высшей школы. М.: изд-во Логос, 2012. 232 с.
8. Федеральный государственный образовательный стандарт высшего образования направление подготовки 38.03.02 «Менеджмент»– 2013.
9. Махов А.С., Степанова О.Н. Спортивно-оздоровительный клуб инвалидов «Пингвин» // Высшее образование в России. 2012. №10. С. 99-104.
10. Михальчи Е.В. Моделирование социокультурной среды вуза для студентов с ОВЗ и инвалидностью // Социально-гуманитарные знания. 2015. № 1.
11. Коджаспирова Г.М. Педагогика. М.: изд-во Кнорус, 2013. 630 с.
12. Федеральный закон Российской Федерации от 29 декабря 2012 г. N 273-ФЗ «Об образовании в Российской Федерации».

References:

1. Korneeva I.Yu. Nekotorye aspekty inklyuzivnogo professional'nogo obrazovaniya lyudei s ogranichennymi vozmozhnostyami zdorov'ya // Spetsial'noe obrazovanie. 2012. №1. S. 64-71.
2. Zvereva M.V. O ponyatii «didakticheskie usloviya» // Novye issledovaniya v pedagogicheskikh naukakh. 1987. № 1. S. 29-32.
3. Ippolitova N., Sterkhova N, Analiz ponyatiya «pedagogicheskie usloviya» // General and professional education: mezhdunar. nauch. ped. internet-zhurnal. URL: <http://ru.genproedu.com/paper/2012-01/008-014.pdf>. (data obrashcheniya: 24.12.2014).
4. Nain A.Ya. O metodologicheskom apparate dissertatsionnykh issledovaniy // Pedagogika. 1995. №5. S. 44-49.
5. Mudrik A.V. Sotsial'naya pedagogika. M.: izd-vo Akademiya, 2009.
6. Babanskii Yu.K. Pedagogika. M.: izd-vo Pedagogika, 1988.
7. Sharipov F.V. Pedagogika i psikhologiya vysshei shkoly. M.: izd-vo Logos, 2012. 232 s.
8. Federal'nyi gosudarstvennyi obrazovatel'nyi standart vysshego obrazovaniya napravlenie podgotovki 38.03.02 «Menedzhment»– 2013
9. Makhov A.S., Stepanova O.N. Sportivno-ozdorovitel'nyi klub invalidov «Pingvin» // Vysshee obrazovanie v Rossii. 2012. №10. S. 99-104.

10. Mikhal'chi E.V. Modelirovanie sotsiokul'turnoi sredy vuza dlya studentov s OVZ i invalidnost'yu // Sotsial'no-gumanitarnye znaniya. 2015. №1.
11. Kodzhaspirova G.M. Pedagogika. M.: izd-vo Knorus, 2013. 630 s.
12. Federal'nyi zakon Rossiiskoi Federatsii ot 29 dekabrya 2012 g. N 273-FZ «Ob obrazovanii v Rossiiskoi Federatsii»

УДК 37.01

Классификация педагогических условий реализации инклюзивного образования в ВУЗе

¹ Виктория Викторовна Волкова

² Екатерина Владимировна Михальчи

¹ ФБГОУ ВПО Московский государственный гуманитарный университет им. М.А. Шолохова, Российская Федерация
доктор педагогических наук, доцент

² ФБГОУ ВПО Московский государственный гуманитарный университет им. М.А. Шолохова, Российская Федерация
аспирант

Аннотация. В статье рассматриваются определения и классификации педагогических условий из разных психолого-педагогических источников. Исходя из этого, формируется авторское определение и классификация педагогических условий инклюзивного образования в системы высшего образования. В полученной классификации выделены основные группы внешних и внутренних педагогических условий, которые наилучшим образом отражают специфические особенности инклюзивного образования. Теоретическая классификация отражает все аспекты реализации инклюзивного образования, и могут быть применены на практике в высших учебных заведениях различных направлений.

Ключевые слова: инклюзивное образование; студенты с ограниченными возможностями здоровья и инвалидностью; социокультурная среда; педагогические условия; виктимология.